



# CLOUDLINE

S/T SERIE

AC INFINITY



## WELKOM

Bedankt voor het kiezen van AC Infinity. Wij zetten ons in voor productkwaliteit en vriendelijke klantenservice. Als u vragen of suggesties heeft, aarzel dan niet om [contact](#) ons. Bezoek [www.acinfinity.com](http://www.acinfinity.com) en klik op contact voor onze contactgegevens.

### E-MAIL

[support@acinfinity.com](mailto:support@acinfinity.com)

### WEB

[www.acinfinity.com](http://www.acinfinity.com)

### LOCATIE

Los Angeles, CA

# HANDLEIDINGCODE CL2512X2

## PRODUCT

CLOUDLINE S4  
CLOUDLINE S6  
CLOUDLINE S8  
CLOUDLINE S10  
CLOUDLINE S12  
CLOUDLINE T4  
CLOUDLINE T6  
CLOUDLINE T8  
CLOUDLINE T10  
CLOUDLINE T12

## MODEL

AI-CLS4  
AI-CLS6  
AI-CLS8  
AI-CLS10  
AI-CLS12  
AI-CLT4  
AI-CLT6  
AI-CLT8  
AI-CLT10  
AI-CLT12

## UPC-A

819137020290  
819137020306  
819137020849  
819137020856  
819137021006  
854759004785  
854759004792  
819137020276  
819137020283  
819137021013



**EC-modellen kunnen NIET in serie worden geschakeld met DC-modellen. Zie het gedeelte Meer Apparaten Toevoegen voor meer informatie over het doorlussen van ventilatoren en veiligheidsmaatregelen.**

# HANDLEIDING INDEX

Handleidingindex.....	Pagina 5
Veiligheidswaarschuwingen.....	Pagina 6
Storing door MH- en HPS-lampen .....	Pagina 10
Belangrijkste Kenmerken.....	Pagina 11
Inhoud van de verpakking.....	Pagina 12
Installatie: Bevestiging.....	Pagina 14
Installatie: Ophangen.....	Pagina 19
Installatie: Motorkap Oriëntatie.....	Pagina 23
Installatie: Configuratie-instellingen.....	Pagina 24
Aansluiten en instellen.....	Pagina 26
Controller Montage .....	Pagina 28
UIS™Platform.....	Pagina32
Compatibiliteit.....	Pagina33
Meer Apparaten Toevoegen.....	Pagina34
Reiniging.....	Pagina37
Programmeren.....	Pagina 39
De App Gebruiken.....	Pagina41
FAQ .....	Pagina 49
Andere AC Infinity Producten.....	Pagina52
Garantie.....	Pagina 53

# VEILIGHEIDSWAARSCHUWINGEN



OM HET RISICO OP BRAND, ELEKTRISCHE SCHOKKEN OF LETSEL TE VERMINDEREN, NEEM HET VOLGENDE IN ACHT:

Zorg ervoor dat uw stroombron voldoet aan de elektrische vereisten van dit product.

1. Raadpleeg de lokale voorschriften voor aanvullende veiligheidsmaatregelen die nodig kunnen zijn voor een installatie die aan de voorschriften voldoet.
2. Lees alle instructies voordat u dit product installeert en gebruikt.
3. Als u niet bekend bent met of twijfels heeft over de installatie van dit product, schakel dan de diensten in van een gekwalificeerde, getrainde en gecertificeerde professional. Onjuiste installatie maakt de garantie van dit product ongeldig.
4. Probeer dit product niet vast te bedraden. Het uitvoeren van aanpassingen kan leiden tot persoonlijk letsel en/of elektrische schade, en maakt de garantie van dit product ongeldig.
5. Dit product mag niet worden gebruikt in potentieel gevaarlijke omgevingen zoals brandbare, explosieve, chemisch beladen of vochtige atmosferen.
6. Producten met kanalen moeten altijd naar buiten worden afgevoerd.
7. Bedek stroomkabels niet met tapijten of andere stoffen materialen.
8. Dit product heeft draaiende onderdelen. Neem veiligheidsmaatregelen in acht tijdens de installatie, bediening en het onderhoud van dit product. Wacht na het uitschakelen tot alle bewegende onderdelen volledig tot stilstand zijn gekomen voordat u onderhoud of reiniging uitvoert.
9. Steek geen vingers of vreemde voorwerpen in ventilatie- of uitlaatopeningen, aangezien dit elektrische schokken, brand of schade aan dit product kan veroorzaken. Blokkeer of manipuleer dit product op geen enkele manier terwijl het in werking is. Bedek of blokkeer de luchtstroomopeningen niet tijdens gebruik.
10. Vertrouw niet uitsluitend op de aan/uit-programmering als enige middel om de stroom van dit product af te sluiten. Haal de stekker uit het stopcontact voordat u dit product installeert, onderhoud pleegt of verplaatst. Onderhoud of interne reparaties mogen alleen worden uitgevoerd door gekwalificeerd personeel.
11. Gebruik dit product niet als het snoer beschadigd is, of als het niet goed werkt, gevallen is, of op enige wijze beschadigd is.

# VEILIGHEIDSWAARSCHUWINGEN



12. Dit product is uitsluitend bedoeld voor binnenluchtventilatie en afzuigtoepassingen zoals tuinbouwweesystemen. Gebruik het niet buiten of voor andere doeleinden.
13. Houd dit product buiten bereik van kinderen en huisdieren. Dit apparaat is niet bedoeld voor gebruik door personen met verminderde fysieke, zintuiglijke of mentale vermogens zonder toezicht.
14. Gooi dit product niet weg met huishoudelijk afval. Lever het in bij een geschikt inzamelpunt voor recycling van elektrische en elektronische apparatuur, in overeenstemming met Richtlijn 2012/19/EU (WEEE).
15. Dit product voldoet aan de essentiële vereisten van Richtlijn 2014/30/EU (EMC) en Richtlijn 2014/35/EU (Laagspanning).

**Fabrikant:** AC Infinity Inc., 21880 Baker Parkway, City of Industry, CA 91789 USA

**EU-vertegenwoordiger:** THEMIS AR Unterstützung UG (haftungsbeschränkt), Beedstrasse 54, 40468 Düsseldorf, Germany, [legal@themisar.com](mailto:legal@themisar.com)

**EU-conformiteit:** CE / RoHS / WEEE / LVD / EMC (indien van toepassing)

# VEILIGHEIDSINSTRUCTIES



Stellen Sie sicher, dass Ihre Stromquelle den elektrischen Anforderungen dieses Produkts entspricht.

1. Raadpleeg de lokale voorschriften voor aanvullende veiligheidsmaatregelen die nodig kunnen zijn voor een installatie die aan de voorschriften voldoet.
2. Lees alle instructies zorgvuldig door voordat u dit product installeert en gebruikt.
3. Wenn Sie mit der Installation dieses Produkts nicht vertraut sind oder Zweifel haben, wenden Sie sich an einen qualifizierten, geschulten und lizenzierten Fachmann. Eine unsachgemäße Installation führt zum Verlust der Garantie.
4. Probeer dit product niet vast te bedraden. Het uitvoeren van aanpassingen kan leiden tot persoonlijk letsel en/of elektrische schade, en maakt de garantie van dit product ongeldig.
5. Dieses Produkt darf nicht in potenziell gefährlichen Umgebungen wie brennbaren, explosiven, chemisch belasteten oder feuchten Bereichen verwendet werden.
6. Producten die lucht afvoeren moeten altijd naar buiten worden geventileerd.
7. Bedek stroomkabels niet met tapijten of andere stoffen materialen.
8. Dit product bevat roterende onderdelen. Wees extra voorzichtig bij installatie, gebruik en onderhoud. Wacht na het uitschakelen tot alle bewegende onderdelen volledig tot stilstand zijn gekomen voordat u onderhouds- of reinigingswerkzaamheden uitvoert.
9. Steek geen vingers of vreemde voorwerpen in ventilatie- of afvoeropeningen, aangezien dit elektrische schokken, brand of schade aan het product kan veroorzaken. Blokkeer of manipuleer het product niet tijdens gebruik. Bedek of belemmer de Luftzufuhröffnungen während des Betriebs nicht.
10. Verlassen Sie sich nicht ausschließlich auf die Ein-/Ausschaltprogrammierung, um das Gerät vollständig vom Stromnetz zu trennen. Ziehen Sie immer den Netzstecker, bevor Sie das Produkt installieren, warten oder bewegen. Wartungs- und Reparaturarbeiten dürfen nur von qualifiziertem Fachpersonal durchgeführt werden.
11. Gebruik dit product niet als het netsnoer beschadigd is, het defect is, gevallen is of op een andere manier beschadigd is.

# VEILIGHEIDSINSTRUCTIES



12. Dieses Produkt ist ausschließlich für die Belüftung und Abluft in Innenräumen vorgesehen, wie z. B. in gartenbaulichen Anbausystemen. Verwenden Sie es nicht im Freien oder für andere doeleinden.
13. Houd dit product buiten bereik van kinderen en huisdieren. Dit apparaat is niet bedoeld voor personen met beperkte fysieke, zintuiglijke of mentale vermogens zonder toezicht.
14. Entsorgen Sie dieses Produkt nicht über den Hausmüll. Bringen Sie es zu einer geeigneten Sammelstelle für Elektro- und Elektronik- Altgeräte gemäß Richtlinie 2012/19/EU (WEEE).
15. Dit product voldoet aan de essentiële eisen van Richtlijn 2014/30/EU (EMC) en Richtlijn 2014/35/EU (Laagspanning).

**Hersteller:** AC Infinity Inc., 21880 Baker Parkway, City of Industry, CA 91789 USA

**EU-vertegenwoordiger:** THEMIS AR Unterstützung UG (haftungsbeschränkt), Beedstraße 54, 40468 Düsseldorf, Deutschland, legal@themisar.com

**EU-conformiteit:** CE / RoHS / WEEE / LVD / EMC (falls zutreffend)

# STORING VAN MH- EN HPS-LAMPEN

Bepaalde groeilampen met HID\*-voorschakelapparaten zonder elektromagnetische afscherming creëren een zone met radiofrequentie-interferentie (RFI). Dit kan nabijgelegen frequentiegevoelige componenten zoals internetkabels en klimaatsensoren verstoren. RFI kan worden uitgestraald door de kabels van het voorschakelapparaat of door het voorschakelapparaat zelf.

Volg deze stappen om een goede werking te garanderen en radiofrequentie-interferentie met uw sensorprobe te voorkomen:

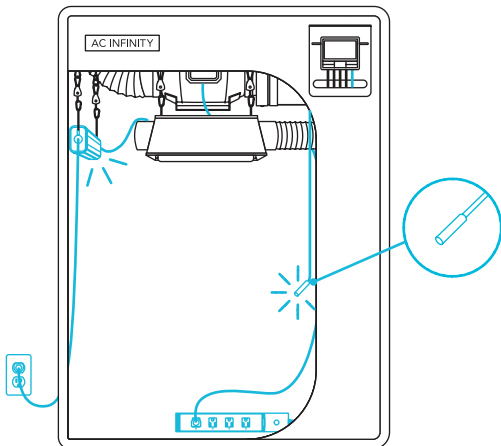
## TIP 1

Houd de sondekabel ver weg van de kabels van uw ballast om ervoor te zorgen dat de controller de klimaatomstandigheden correct detecteert.

U kunt ook de sondekabel wikkelen en een kegel rond de sensorkop maken met aluminiumfolie tape.

## TIP 2

Sluit uw groeilamp en inline ventilator NIET aan op hetzelfde dubbele stopcontact. Sluit uw groeilamp en inline ventilator aan op aparte stekkerdozen en stopcontacten.

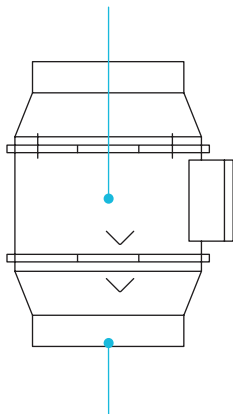


\*MH, HPS, CMH, of CHPS

# BELANGRIJKSTE KENMERKEN

## STILLE PWM-MOTOR

PWM-gestuurde EC-motor biedt nauwkeurige snelheidsregeling, minder geluid en genereert energie-efficiënte luchtstroom.

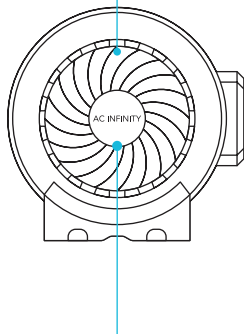


## IP54 BESCHERMING

Deze inline kanaalventilator is afgedicht volgens Ingress Protection 54-normen, met een hoge weerstand tegen vloeistoffen en stof.

## STATOR BLAD VENTILATOREN

Hydro-mechanische statorbladen zorgen voor efficiënte luchtstroom in omgevingen met hoge statische druk.

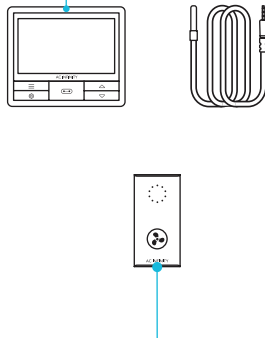


## DUBBELE KOGELLAGERS

De motor bevat kogellagers met een geschatte levensduur van 67.000 uur. Hierdoor kan de ventilator in elke richting worden gemonteerd.

## CONTROLLER 69 PRO

Beschikt over automatiseringsregelingen die de ventilator activeren op basis van temperatuur, luchtvochtigheid, timer en schema's.



## SNELHEIDSREGE-LAAR

Enkele knop controller met cirkelvormig uitleesdisplay voor ventilatorsnelheidsregeling in maximaal tien snelheden.

# INHOUD VAN DE VERPAKKING

## CLOUDLINE S-Series



SNELHEID  
CONTROLLER

(x1)



HOUTSCHROEVEN  
(WANDMONTAGE)

(x1)



CONTROLLER  
PLAATBOUTEN

(x2)

## CLOUDLINE T-Series



SMART  
CONTROLLER

(x1)



SENSOR  
SONDE

(x1)



HOUTSCHROEVEN  
(WANDMONTAGE)

(x2)



CONTROLLER  
PLAATBOUTEN

(x2)

## VENTILATORUNIT (Inbegrepen bij zowel S-Series als T-Series)



KANAALVENTILATOR-  
SYSTEEM

(x1)



KANAAL-  
KLEM

(x2)



OPHANGEN  
BANDEN

(x2)



UIS M-M KA-  
BEL, 10 FT.

(x1)



DRAAD  
MONTAGE

(x6)



ZELFKLEVENDE  
DRAADMON-  
TAGE

(x1)



KLITTENBANDK-  
ABELBINDERS

(x4)



MUUR  
ANKER

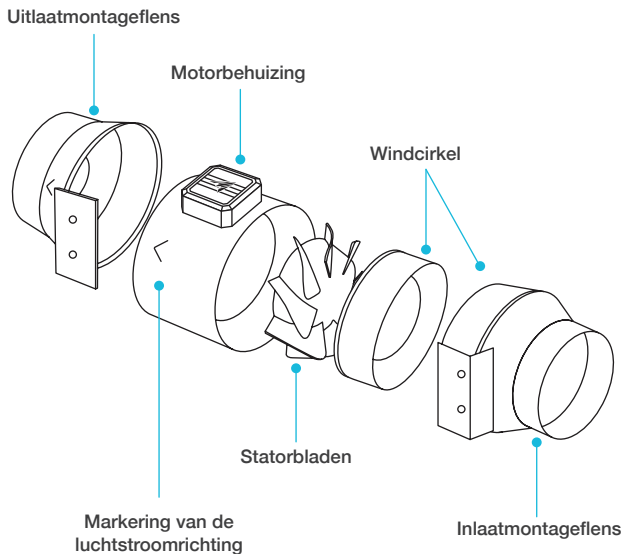
(x4)



KANAALVENTILATOR  
SCHROEFSET

(x4)

# INHOUD VAN DE VERPAKKING

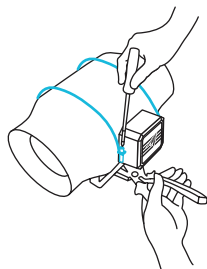


# INSTALLATIE

## MONTAGE

### STAP 1

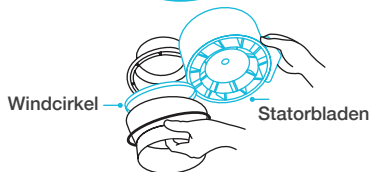
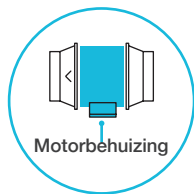
Schroef de metalen ringen los met een kruiskopschroevendraaier en een tang.



### STAP 2

Verwijder de motorbehuizing van de flensmontagebeugel.

Verwijder de windcirkel tussen de motorbehuizing en de aanzuigflens.



# INSTALLATIE

## MONTAGE

### STAP 3

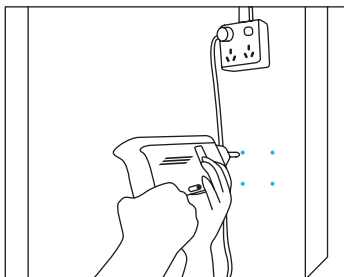
Gebruik de flensmontagebeugel om de gewenste ventilatorpositie in te stellen. Markeer de vier montagegaten.



---

### STAP 4

Boor vier gaten op de gemarkeerde locaties. Zorg ervoor dat uw montagegebied constructief stevig is en vrij van obstakels.



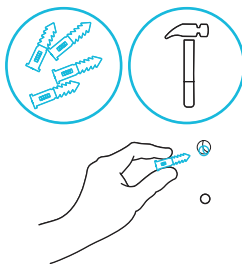
# INSTALLATIE

## MONTAGE

### STAP 5

Als u op iets anders dan een houten steun of stijl monteert, plaats dan de vier meegeleverde muurpluggen in de geboorde montagegaten.

Mogelijk moet u een hamer gebruiken om ze door de gaten te bevestigen.

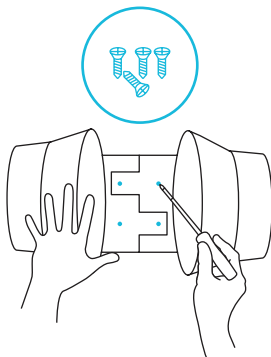


---

### STAP 6

Lijn de gaten van de flensmontagebeugel uit met de muurpluggen. Draai vier houtschroeven in met een schroevendraaier of boormachine om de flensmontagebeugel te bevestigen.

Zorg ervoor dat de luchtstroompijl in de gewenste richting wijst.

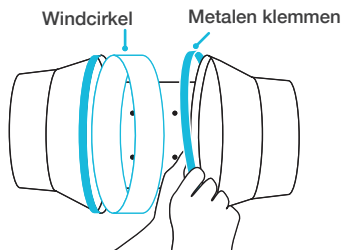


# INSTALLATIE

## MONTAGE

### STAP 7

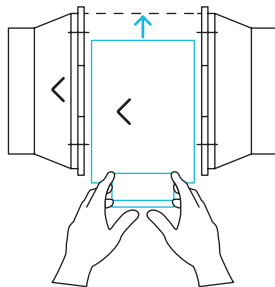
Plaats de windcirkel terug in de inlaatflens en herpositioneer indien van toepassing de metalen klemmen over de flenzen.



### STAP 8

Schuif de motorbehuizing terug in de flensbeugel en zorg ervoor dat de luchtstroompijl in dezelfde richting wijst als de pijl op de flensbeugel.

Draai de metalen klemmen vast met een kruiskopschroevendraaier en een tang om de motorbehuizing te bevestigen.



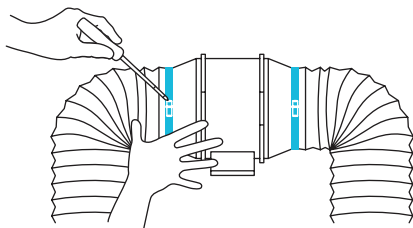
# INSTALLATIE

## MONTAGE

### STAP 9

Bij het installeren van luchtkanalen, gebruik de meegeleverde slangklemmen om deze aan beide uiteinden van de kanaalventilator te bevestigen. Zorg voor een goede afdichting.

Draai de slangklemmen vast met een platte schroevendraaier.

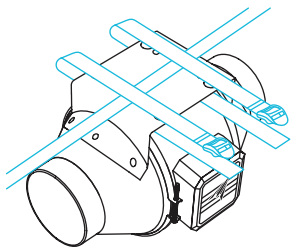


# INSTALLATIE

## OPHANGEN - BANDEN

### STAP 1

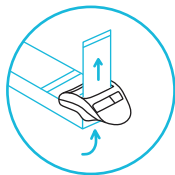
Lus de band rond de beugel en een stang.



---

### STAP 2

Schuif de band van onderaf door de binnenste ladderslotsleuf.

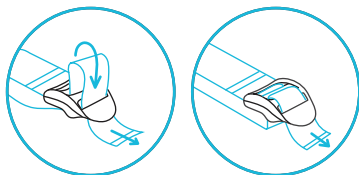


# INSTALLATIE

## OPHANGEN - BANDEN

### STAP 3

Voer de band van bovenaf in de buitenste ladderslotsleuf. Pas de lengte van de voltooide lus naar wens aan.

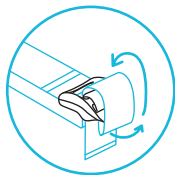


Aanpassen aan de maat

---

### STAP 4

Steek het losse uiteinde door de middelste opening van de laddervergrendeling om de lus te bevestigen.



Haal door het midden om vast te zetten.

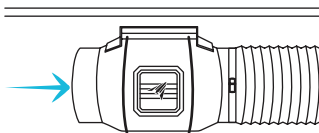
# INSTALLATIE

## OPHANGEN - BANDEN

### STAP 5(a) - Naar beneden hangend

Laat de ventilator aan de stang hangen zodra de banden vastzitten.

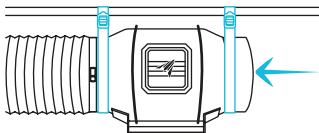
Zorg ervoor dat de luchtstroompijl van de ventilator naar de gewenste richting wijst.



### STAP 5(b) - Omhoog Ophangen

Om de ventilator rechtop te hangen, maak de banden vast zoals getoond in stappen 1-4, rond de stang.

Hang de ventilator aan de kanaalfenzen om deze te bevestigen.

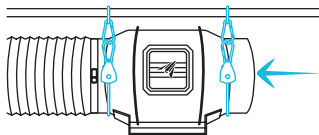


# INSTALLATIE

## OPHANGEN - TOUWKLEMMEN

### OMHOOG OPHANGEN

Bij installatie met touwhangers (apart verkrijgbaar), lus de touwen rond de flenzen en span het touw aan om de ventilator te bevestigen.

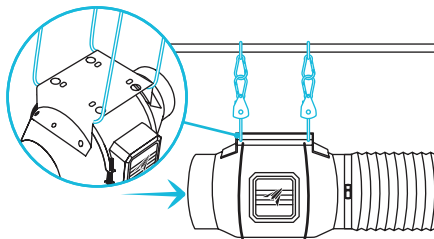


### NAAR BENEDEN HANGEND

Lus de twee touwhangers rond een stang en de beugel van de ventilator.

Klik de karabijnhaken aan elkaar. Verkort de lussen indien nodig.

Zorg ervoor dat de luchtstroompijl van de ventilator naar de gewenste richting wijst.

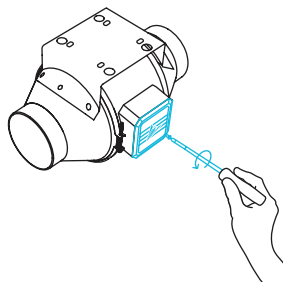


# INSTALLATIE

## MOTORKAP

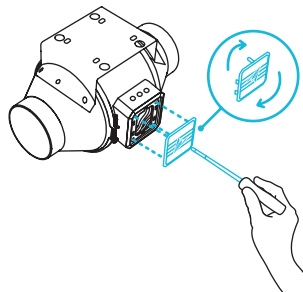
### STAP 1

Schroef de motorkap los met een schroevendraaier.



### STAP 2

Draai de motorkap naar de gewenste richting.  
Breng de schroeven opnieuw aan.



Het draaien van de motorkap maakt uw garantie niet ongeldig.

# INSTALLATIE

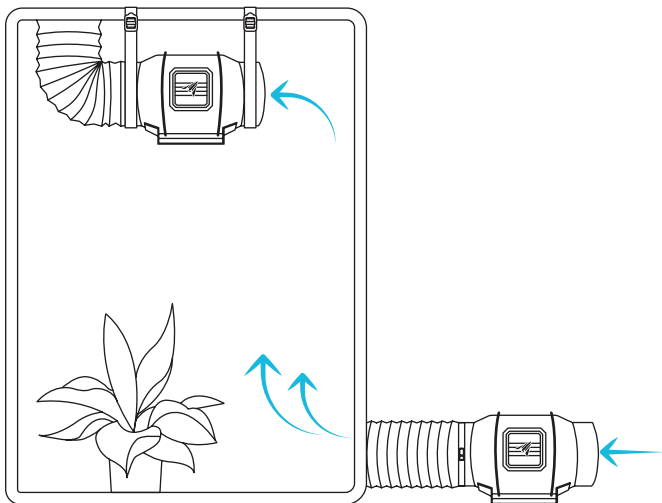
## CONFIGURATIE-INSTELLINGEN

### Aanvoer en Afvoer

Deze ventilator kan worden gebruikt als aanzuigventilator of als afzuigventilator in kweekruimtes en grotere kweektenten.

Voor optimale ventilatie van de gehele ruimte moet de inlaatventilator of opening - indien u geen ventilator gebruikt - in een onderhoek van uw kweekruimte worden geplaatst. De afzuigventilator moet worden opgehangen (zie hieronder) of worden gemonteerd in de hoogst mogelijke tegenoverliggende hoek.

Zorg ervoor dat de luchtstroompijl van de inlaatventilator naar uw kweekruimte wijst en de pijl van de afzuigventilator van uw kweekruimte af wijst.

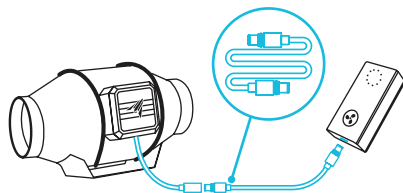


# AANSLUITEN EN INSTELLEN

## S-SERIES

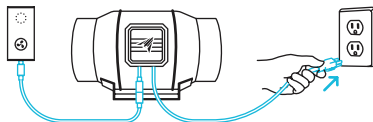
### STAP 1

Gebruik de meegeleverde UIS M-M verlengkabel om de ventilator aan te sluiten op de poort aan de onderkant van de snelheidsregelaar.



### STAP 2

Steek de stroomkabel van de ventilator in een stopcontact. De controller ontvangt stroom van de ventilator om te werken (alleen EC-motorventilatoren).

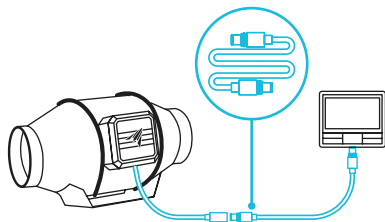


# AANSLUITEN EN INSTELLEN

## T-SERIE

### STAP1

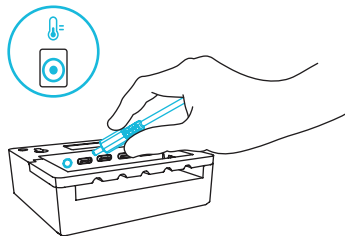
Gebruik de meegeleverde UIS M-M verlengkabel om de ventilator aan te sluiten op een van de poorten van de controller.



### STAP2

Steek de sensorprobe in de 3,5mm-aansluiting van de controller. Plaats de probe in de buurt van uw planten in uw kweektent voor de meest nauwkeurige meting.

Houd de sensorkabel uit de buurt van de stroomkabel van uw HID\*-groeilampballast om ervoor te zorgen dat de controller de klimaatomstandigheden correct detecteert.



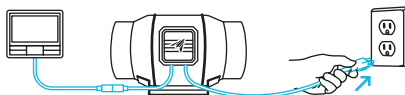
\*MH, HPS, CMH, of CHPS

# AANSLUITEN EN INSTELLEN

## T-SERIE

### STAP 3

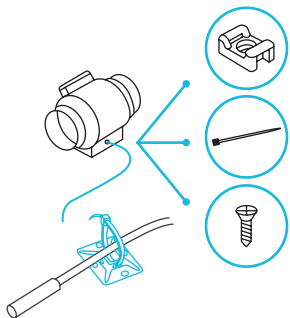
Steek de stroomkabel van uw apparaat in een stopcontact om het apparaat en de controller van stroom te voorzien.



### STAP 4

U kunt de meegeleverde kabelbinderhouders, houtschroeven en kabelbinders gebruiken om de kabels te ordenen.

Bevestig de kabelbinderhouders op een oppervlak met de houtschroeven of zelfklevende achterkant. Leid de kabelbinders rond de kabels door de kabelbinderhouders.

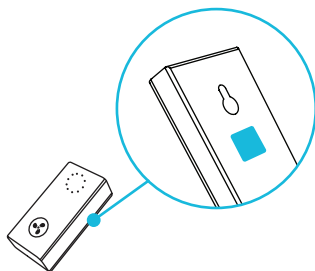


# CONTROLLER MONTAGE

## S-SERIES

### MAGNEETBEVESTIGING

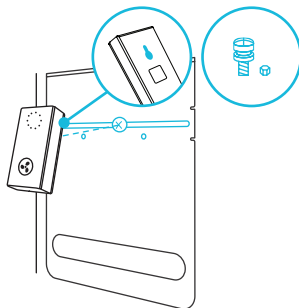
Bevestig de controller op een stalen oppervlak met behulp van de magneet achter het label.



### PLAATMONTAGE\*

Schroef de controllerplaatbout in de sleuf of bevestigingsgaten in het bovenste deel van de plaat.

Hang de controller aan de bout met behulp van het gat aan de achterkant.



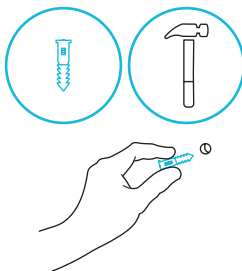
\*Controllerplaat niet inbegrepen

# CONTROLLER MONTAGE

## S-SERIES

### STAP 1 — WANDMONTAGE

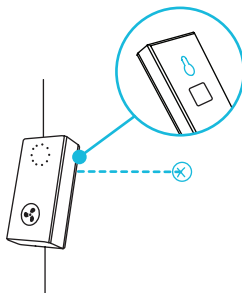
Zoek een plek zonder obstakels en bevestig de plug in uw muur. Draai de houtschroef in de plug.



---

### STAP 2— WANDMONTAGE

Hang de controller op aan de schroef met behulp van het gat aan de achterzijde.

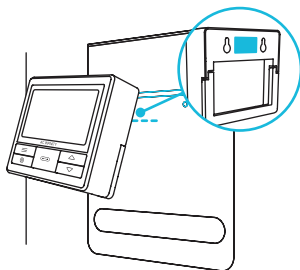


# CONTROLLER MONTAGE

## T-SERIE

### MAGNEETBEVESTIGING

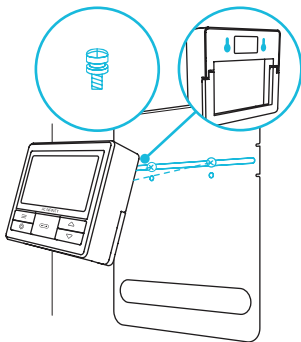
U kunt de controller ook op een stalen oppervlak monteren met behulp van de magneet aan de achterkant van het label.



### PLAATMONTAGE\*

Schroef de bouten in de sleuf of montagegaten aan de bovenste helft van de plaat.

Hang de controller aan de bouten met behulp van de gaten aan de achterkant.



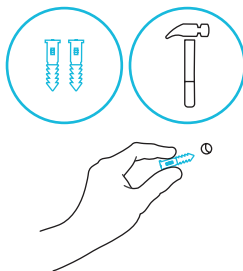
\*Controllerplaat niet inbegrepen

# CONTROLLER MONTAGE

## T-SERIE

### STAP 1 — WANDMONTAGE

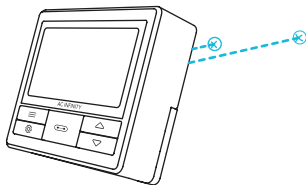
Zoek een plek zonder obstakels en bevestig de pluggen in uw muur. Draai de houtschroeven in de pluggen.



---

### STAP 2 — WANDMONTAGE

Hang de controller aan de schroeven met behulp van de gaten aan de achterkant.



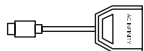


# COMPATIBILITEIT

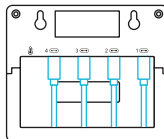
## UIS™PLATFORM

### MOLEX ADAPTER\*

Gebruik een Molex-adapter om inline ventilatoren met 4-pins Molex-connectoren op deze controller aan te sluiten. Sluit de Molex-connector van uw ventilator aan op de adapter. Sluit vervolgens de adapter aan op de controller.



UIS M - 4PIN F  
ADAPTER

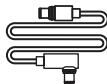


### VERLENGKABEL

Gebruik mannelijk-naar-mannelijk UIS-verlengkabels om apparaten met vrouwelijke UIS-poorten op grotere afstand van uw controller aan te sluiten. Meegeleverd met UIS-compatibele apparaten.



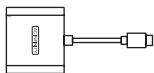
UIS M - M  
KABEL



UIS M - M CLIPVENTI-  
LATOR KABEL

### UITBREIDINGSSPLITTER\*

De uitbreidingsplitter stelt u in staat om 4 apparaten op één poort aan te sluiten en ondersteunt extra splitters om tot 3 niveaus van uitbreidingspoorten te creëren. Uitsluitend bedoeld voor gebruik met AC Infinity controllers met UIS-poorten.



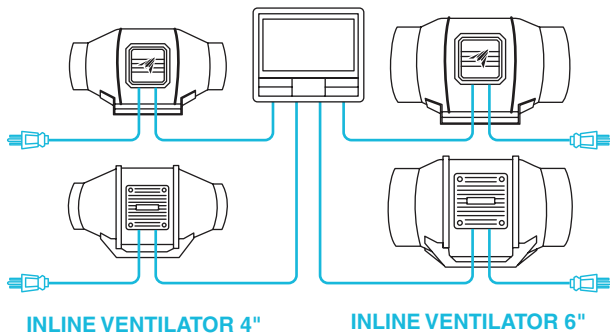
UIS M - F 4 POORT  
SPLITTER

\*Niet inbegrepen

# MEER TOEVOEGENAPPARATEN

De CONTROLLER 69 PRO is gebouwd met vier poorten waarmee u meerdere ventilatoren tegelijkertijd kunt voeden en aansturen. Alleen compatibel met inline ventilatoren met EC-motoren. Zie onderstaande afbeelding voor een voorbeeldconfiguratie.

## Multi-VentilatorVerbinding



# MEER TOEVOEGENAPPARATEN

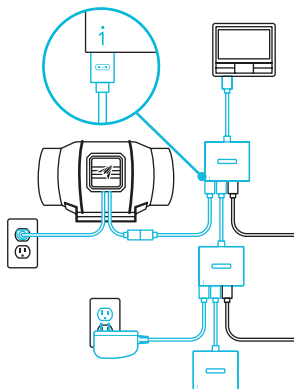
## DE KETTING VERLENGEN

Steek het mannelijke uiteinde van de splitter\* in uw UIS-controller. Sluit een UIS-apparaat of voedingsadapter aan op de eerste poort van elke laag om uw controller en de hub van stroom te voorzien.

Poorten 2-4 kunnen worden aangesloten op extra splitters of UIS-apparaten. Alle apparaten die op deze keten zijn aangesloten, moeten van hetzelfde type zijn (bijv. ventilatoren van elke grootte), ongeacht de lengte van de dongle-keten.

Deze splitter is niet compatibel met UIS-adapters zoals de RJ11 Verlichtingsadapter.

\*Niet inbegrepen



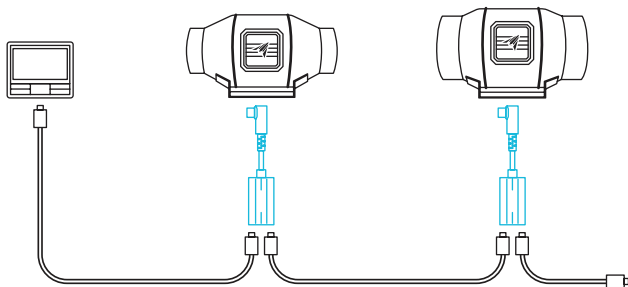
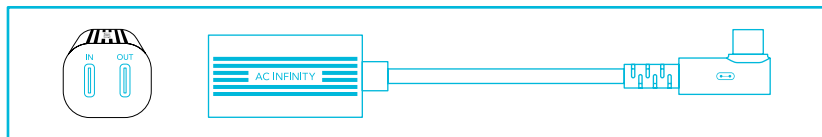
# MEER TOEVOEGENAPPARATEN

## DOORLUSSEN

Elk van de poorten van de meegeleverde controller kan tot 20 apparaten ondersteunen met behulp van een doorlusadapter (niet inbegrepen). Alle apparaten moeten van dezelfde serie zijn, maar kunnen verschillende afmetingen hebben.

Steek het mannelijke uiteinde van de doorlusadapter in uw apparaat.

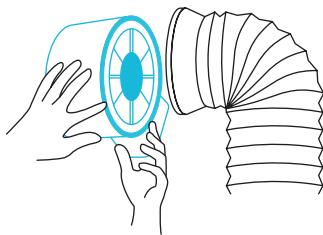
Sluit uw UIS-controller aan op de INPUT-poort van de doorlusadapter met behulp van een M-M-verbindingkabel. Verbind met een verlengkabel de OUTPUT-poort van de doorlusadapter met de INPUT-poort van een andere adapter. U kunt de OUTPUT-poort ook verbinden met een ander UIS-apparaat om de keten af te sluiten.



# REINIGING

## STAP 1

Verwijder de motorbehuizing van de montageflens. Raadpleeg de Installatie-sectie om te leren hoe u de motorbehuizing verwijdert.



---

## STAP 2

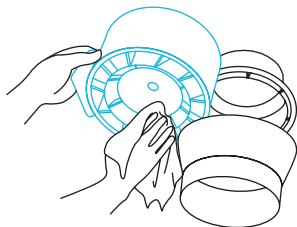
Gebruik een vochtige doek om de waaier en ventilatorbladen te ontdoen van stof en vuil. Verwijder de windring tussen de motorbehuizing en de inlaatflens.



# REINIGING

## STAP 3

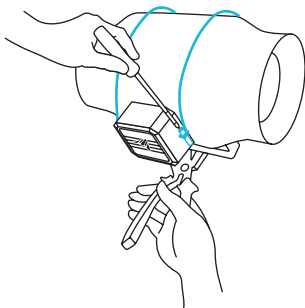
Verwijder stof en vuil van de statorbladen aan de andere kant. Reinig het gebied binnen de uitlaat- en afzuigflenzen.



---

## STAP 4

Bevestig de motorbehuizing op de montageflenzen. Raadpleeg de installatiesectie om te leren hoe u de motorbehuizing bevestigt.



# PROGRAMMERING

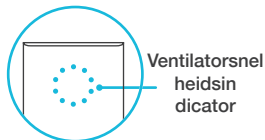
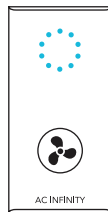
## S-SERIES

### VENTILATORSNELHEID AANPASSEN

De controller heeft één knop waarmee de ventilatorsnelheid van 0-10 wordt geregeld.

Door op de snelheidsknop te drukken, wordt de ventilatorsnelheid met één eenheid verhoogd.

Door bij stand 10 op de knop te drukken, wordt de ventilatorsnelheid teruggezet naar 0.



---

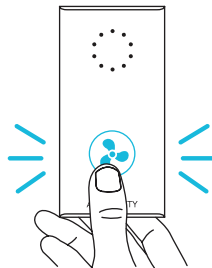
### IN-/UITSCHAKELEN

De snelheidsknop 4 seconden ingedrukt

houden schakelt de ventilator UIT. Opnieuw

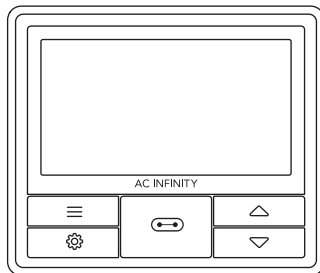
indrukken vanuit UIT schakelt de ventilator AAN

op de laatst ingestelde snelheid.



# PROGRAMMERING

## T-SERIE



### CONTROLLER 69 PRO

Voor uitgebreide programmeerinstructies raadpleegt u de meegeleverde CONTROLLER 69 PRO Snelstartgids. De volgende bronnen zijn ook beschikbaar voor verdere assistentie.



### WEBSITE OVERZICHT

Lees deze handleiding door om eenvoudig alle mogelijkheden van uw controller te ontdekken.

# DE APP GEBRUIKEN

## DOWNLOAD DE APP

### DE AC INFINITY APP

De AC Infinity-app stelt u in staat om verbinding te maken met de volgende generatie van onze intelligente controllers, waardoor u toegang krijgt tot geavanceerde programma's en omgevingsdata\*.

1

Download de AC Infinity app uit de App Store of Play Store door te zoeken op "AC Infinity".



2

Open de AC Infinity-app en volg de instructies in het volgende gedeelte om uw controller met de app te koppelen.



---

### DE APP GEBRUIKEN

Bezoek onze website op [www.acinfinity.com](http://www.acinfinity.com) of open uw smartphonecamera en scan de onderstaande QR-code voor meer informatie over de AC Infinity app.



\*Uiterlijk en functies kunnen worden gewijzigd.

# DE APP GEBRUIKEN

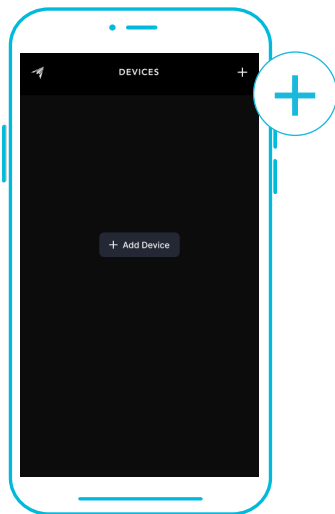
## EEN APPARAAT TOEVOEGEN: BLUETOOTH

### INSTALLATIE EN KOPPELEN

Schakel uw apparaat in voordat u de controller met de app koppelt. Vooraf inloggen of een account aanmaken versnelt het koppelingsproces. Houd de naam en het wachtwoord van uw Wi-Fi-netwerk bij de hand.

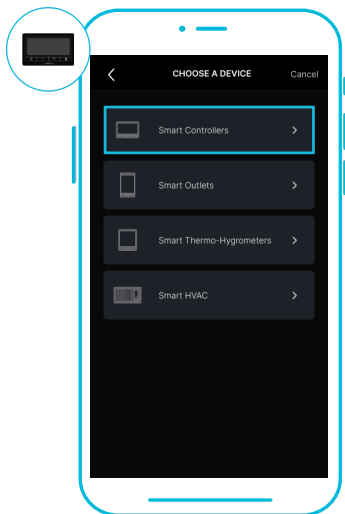
1

Tik op het "+"-tabblad om uw smart apparaat toe te voegen.



2

Selecteer "Smart Controllers".



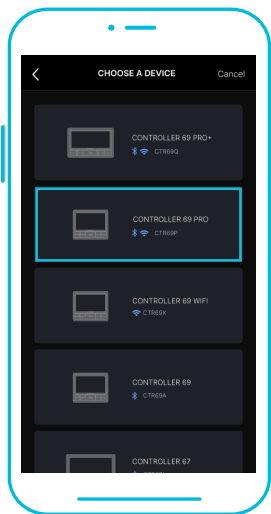
Wi-Fi- en locatierchten moeten zijn ingeschakeld op uw mobiele apparaat voordat u het koppelingsproces start.

# DE APP GEBRUIKEN

## EEN APPARAAT TOEVOEGEN: BLUETOOTH

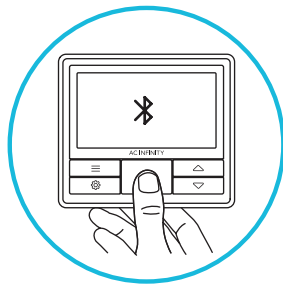
3

Selecteer **CONTROLLER 69 PRO**.



4

Houd de poortknop 5 seconden ingedrukt om Bluetooth te activeren. Wacht tot het Bluetooth-pictogram begint te knipperen op het scherm van uw controller voordat u de knop loslaat.

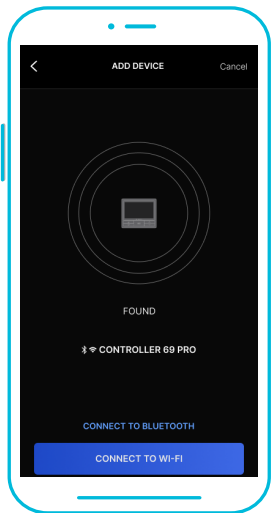


# DE APP GEBRUIKEN

## EEN APPARAAT TOEVOEGEN: BLUETOOTH

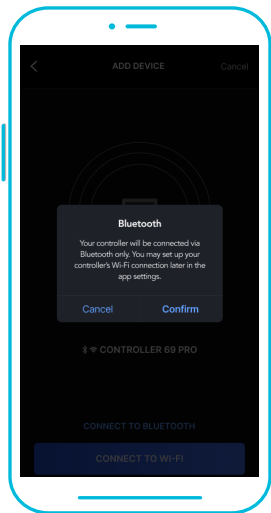
5

Verbind via Bluetooth. Om via Wi-Fi te verbinden, ga naar stap 8.



6

Verbinding maken via Bluetooth schakelt de Wi-Fi-functionaliteit uit. Ga naar de app-instellingenpagina om opnieuw in te schakelen en via Wi-Fi te verbinden.



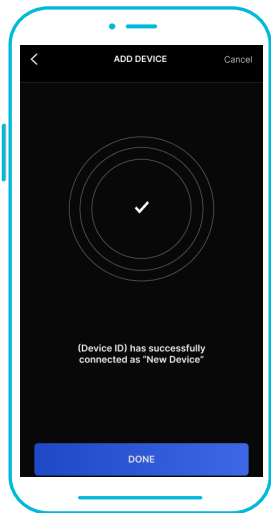
Wanneer u de app koppelt in de buurt van meerdere controllers, houd uw mobiele apparaat dan dichterbij de gewenste controller.

# DE APP GEBRUIKEN

## EEN APPARAAT TOEVOEGEN: BLUETOOTH

7

Tik op de GEREED-knop om het koppelingsproces te voltooien.

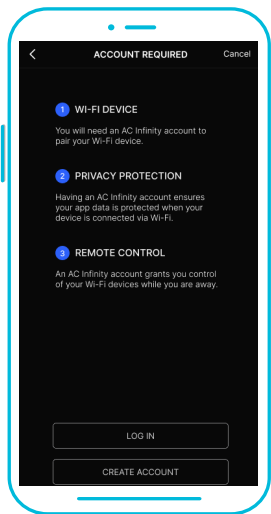


# DE APP GEBRUIKEN

## APPARAAT TOEVOEGEN: WI-FI

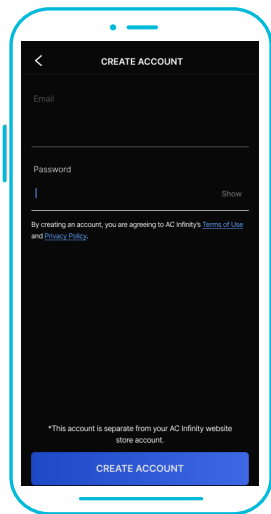
8

Herhaal stappen 1-5. Log in of maak een account aan om verder te gaan.



9

Voer het wachtwoord van uw Wi-Fi-netwerk in. U kunt ook verbinding maken met een alternatieve 2,4 GHz router\*.



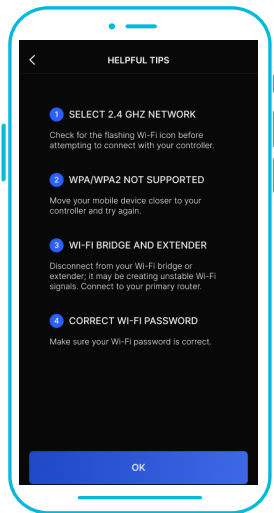
Wanneer u de app koppelt in de buurt van meerdere controllers, houdt uw mobiele apparaat dan dichterbij de gewenste controller.

# DE APP GEBRUIKEN

## APPARAAT TOEVOEGEN: WI-FI

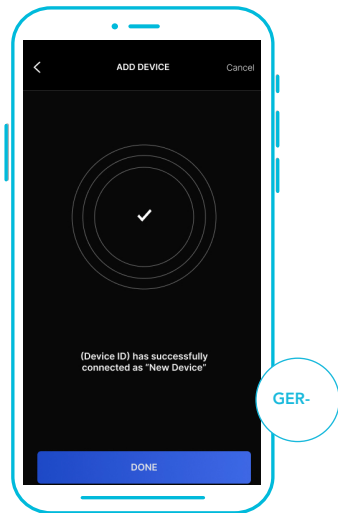
10

Volg deze tips als het koppelingsproces niet succesvol is.



11

Tik op de GEREED-knop om het koppelingsproces te voltooien.



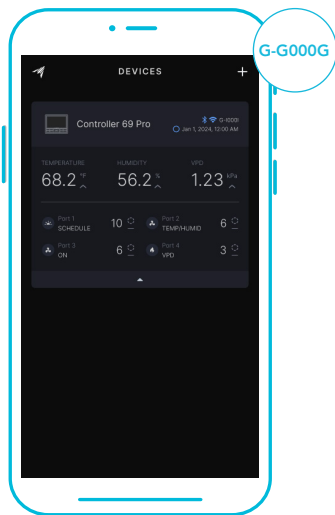
\*Deze controller is alleen compatibel met routers met een 2,4 GHz frequentieband. Zorg er bij het verbinden via Wi-Fi voor dat uw mobiele apparaat niet is verbonden met een 5 GHz frequentieband netwerk.

# DE APP GEBRUIKEN

## APPARAAT TOEVOEGEN: WI-FI

12

Uw controller verschijnt op uw smart device met een unieke ID.



## CONTROLLER 69 PRO FAQ

**V:**Welke apparaten zijn compatibel met CONTROLLER 69 PRO?

**A:**Alle AC Infinity apparaten met een UIS-connector zijn compatibel. Als uw AC Infinity apparaat een 4-pin Molex-connector en een EC-motor heeft, kan het nog steeds compatibel zijn met behulp van een UIS-adapter om de connector geschikt te maken voor de controller.

---

**V:**Waar is de beste plek om de sensorprobe te plaatsen?

**A:**Plaats de sensorprobe zo dicht mogelijk bij de warmste of meest vochtige plek in uw ruimte.

---

**V:**Moet ik de plastic dop van de sensor verwijderen?

**A:**Ja. U moet de plastic dop verwijderen zodat de sensor de klimaatomstandigheden nauwkeurig kan meten.

---

**V:**Kan ik ventilatoren van verschillende afmetingen op dezelfde controller aansluiten?

**A:**Raadpleeg het gedeelte Meer apparaten toevoegen voor details over het toevoegen van meer ventilatoreenheden.

---

**V:**Kan ik deze controller gebruiken met mijn eigen apparaten?

**A:**CONTROLLER 69 PRO is alleen compatibel met apparaten in het UIS-platform. Kijk naar ons logo op de verpakking van uw AC Infinity-apparaat voor UIS-compatibiliteit.

---

**V:**Behoudt de controller zijn instellingen nadat de stroom is uitgeschakeld?

**A:**Ja. Als de stroomtoevoer naar de controller wordt onderbroken en daarna weer wordt ingeschakeld, blijven uw instellingen behouden.

## CONTROLLER 69 PRO FAQ

**V:** Mijn controller koppelt niet met de app. Hoe los ik dit op?

**A:** Als het koppelingsproces niet succesvol is, druk dan op een willekeurige knop om terug te keren naar het normale scherm. Houd vervolgens de poortknop 5 seconden ingedrukt om het opnieuw te proberen. Wanneer u het koppelingsproces start in de buurt van meerdere Wi-Fi-controllers, houd uw smart device dan dichterbij de controller waarmee u de app wilt verbinden.

---

**V:** Waarom vraagt de app om locatietoestemming?

**A:** De app heeft locatietoestemming nodig om de relatieve positie van uw smart controller te vinden en te communiceren met bestaande Bluetooth-apparaten die al met de app zijn gekoppeld. Alle Android-apparaten met een systeemversie ouder dan 12.0 hebben locatietoestemming nodig om de Bluetooth-scan succesvol uit te voeren.

---

**V:** Waarom knippen de niveaucijfers van de poort op het scherm soms wanneer ik een apparaat loskoppel?

**A:** De controller heeft mogelijk elektronische storing ontvangen tijdens het loskoppelen. Om dit te verhelpen, onderbreekt u de stroomtoevoer naar de controller volledig door alle aangesloten apparaten los te koppelen. Sluit ze vervolgens weer aan op hun vorige poorten en hervat het normale gebruik.

---



### VEELGESTELDE VRAGEN OVER PROGRAMMERING

Als u vragen heeft over de programmering, bezoek dan onze website voor uitgebreide uitleg en instructies.

# CLOUDLINE FAQ

**V:** Kan ik deze inline kanaalventilator verticaal monteren?

**A:** Ja. De CLOUDLINE-ventilator kan in elke richting worden gemonteerd, inclusief verticaal.

---

**V:** Kan ik deze ventilator vast aansluiten op mijn eigen controller of thermostaat?

**A:** Wij raden het niet aan om de stroomkabels van onze ventilator vast aan te sluiten of te splitsen. Dergelijke aanpassingen kunnen de elektrische veiligheid in gevaar brengen en maken de garantie van dit product ongeldig.

---

**V:** Moet ik een spanningsomvormer gebruiken als ik buiten de VS ben?

**A:** Het spanningsbereik van dit product is 100-240V AC. U heeft mogelijk een eenvoudige reisadapter nodig om het op een buitenlands stopcontact aan te sluiten, of een spanningsomvormer als uw land een andere spanning gebruikt.

---

**V:** Ik krijg niet genoeg luchtstroom, zelfs nadat ik de ventilatorsnelheid op 10 heb gezet. Wat kan ik doen?

**A:** Bochten in luchtkanalen verminderen de CFM-prestaties van uw ventilator. Om de luchtstroom te behouden, kunt u het kanaal rechttrekken en zoveel mogelijk bochten elimineren.

---

**V:** Moet ik deze inline kanaalventilator gebruiken als aanvoer- of afvoerventilator?

**A:** De CLOUDLINE ventilator wordt voornamelijk gebruikt als afzuigventilator, maar kan ook als toevoerventilator worden gebruikt. U kunt deze ventilator als toevoerventilator gebruiken als u verse lucht in uw ruimte nodig heeft.

---

**V:** Ik hang mijn ventilator ondersteboven in mijn kweektent, kan ik de motorbehuizingsplaat draaien?

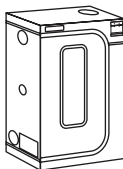
**A:** Ja. Gebruik een schroevendraaier om de motorkap los te schroeven. Draai deze naar de gewenste richting en bevestig de schroeven opnieuw.

# AC INFINITY PRODUCTEN

## Advance Kweektenten

De CLOUDLAB-serie is een lijn kweektenten ontworpen om ideale groeiomstandigheden te creëren en binnenteelt het hele jaar door mogelijk te maken. Kenmerken: 2000D dik oxford doek met binnenin een diamantpatroon mylar bekleding die de lichtweerskaatsing van groeilampen maximaliseert, en een versterkt frame met een draagvermogen van 68 kg. Inclusief een montageplaat om uw AC Infinity controller op te installeren.

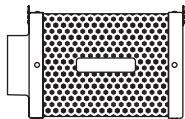
---



## Koolstoffilters

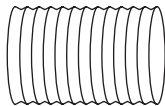
Het koolstoffilter voor luchtkanalen is ontworpen om geuren en chemicaliën te elimineren in kweektenten en hydrocultuurruimtes. Het maakt gebruik van premium Australische houtskool met een groter absorptievermogen en een langere levensduur. Zorgt voor maximale luchtstroom als onderdeel van een aanvoer- of afvoersysteem.

---



## Luchtkanalen

De vierlaagse luchtslang wordt gebruikt om de luchtstroom te leiden en is ontworpen voor ventilatiesystemen in toepassingen zoals HVAC, drogers en kweekkamers. Hij is zeer duurzaam en flexibel, en kan overal worden gebruikt, van krappe ruimtes tot grote open gebieden.



Ontdek de nieuwste innovaties in klimaatregeling op [acinfinity.com](https://www.acinfinity.com)

# GARANTIE

Dit garantieprogramma is onze toezegging aan u: het door AC Infinity verkochte product is vrij van fabricagefouten gedurende een periode van twee jaar vanaf de aankoopdatum. Commerciële kweeklampen verkocht door AC Infinity ontvangen een garantieperiode van vijf jaar. Als een product een materiaal- of fabricagefout blijkt te hebben, zullen wij de in deze garantie gedefinieerde passende maatregelen nemen om eventuele problemen op te lossen.

Het garantieprogramma is van toepassing op elke bestelling, aankoop, ontvangst of gebruik van producten die door AC Infinity of onze geautoriseerde dealers worden verkocht. Het programma dekt producten die defect zijn geraakt, niet goed functioneren of uitdrukkelijk onbruikbaar zijn geworden. Het garantieprogramma gaat in op de datum van aankoop. Het programma vervalt twee jaar na de aankoopdatum (vijf jaar na de aankoopdatum voor commerciële kweeklampen). Als uw product binnen die periode defect raakt, zal AC Infinity uw product vervangen door een nieuw exemplaar of u een volledige terugbetaling geven.

Het garantieprogramma dekt geen misbruik of verkeerd gebruik. Dit omvat fysieke schade, onderdompeling van het product in water, onjuiste installatie zoals verkeerde ingangsspanning, en verkeerd gebruik voor andere doeleinden dan waarvoor het bedoeld is. AC Infinity is niet verantwoordelijk voor gevolgschade of incidentele schade van welke aard dan ook veroorzaakt door het product. Wij geven geen garantie op schade door normale slijtage zoals krassen en deuken.

Neem contact op met onze dealersafdeling via [dealers@acinfinity.com](mailto:dealers@acinfinity.com) of (626) 838-4656 voor meer informatie over ons dealer- en distributieprogramma. Neem contact op met onze klantenservice via [support@acinfinity.com](mailto:support@acinfinity.com) of (626) 923-6399 voor product- en garantieondersteuning. Onze kantooruren zijn maandag tot en met vrijdag, 9:00 tot 17:00 uur PST.



**Als u problemen heeft met dit product, neem dan contact met ons op en wij lossen uw probleem graag op of geven een volledige terugbetaling!**

**COPYRIGHT © 2026 AC INFINITY INC. ALLE RECHTEN VOORBEHOUDEN**

Geen enkel onderdeel van de materialen, inclusief afbeeldingen of logo's in deze handleiding, mag worden gekopieerd, gefotokopieerd, gereproduceerd, vertaald of omgezet naar enig elektronisch medium of machineleesbare vorm, geheel of gedeeltelijk, zonder specifieke toestemming van AC Infinity Inc.



[www.acinfinity.com](http://www.acinfinity.com)